

Bien grandir et bien vivre à tout âge à Bondoufle



Édito

Chère Bondoufraise, cher Bondouflois,

Après la présentation de notre bilan de mandat, voici le temps de vous présenter notre programme pour Bondoufle demain. Que vous viviez à Bondoufle depuis longtemps ou non, vous êtes attachés à la qualité de vie et à l'identité de notre ville. Mais il est possible d'y vivre mieux. Notre ville est à un tournant de son histoire.

Notre ambition est aussi simple qu'exigeante : réparer ce qui a été négligé et construire, avec vous, une ville plus attentive, dynamique, solidaire.

Toutes nos actions de campagne, depuis septembre dernier, ont été diffusées et regardées sur les réseaux sociaux, portant nos principales idées. Ces propositions sont le fruit de nos nombreux échanges avec vous. Aujourd'hui, elles prennent forme dans ce programme 2026-2032, dont voici le premier volet, consacré à la santé, au cadre de vie, au logement, aux transports comme au climat, et à tous les Bondouflois, de la petite enfance aux seniors.

Certains de nos concurrents reprendront nos propositions. Mais n'oublions pas une chose : ils sortent tous de la même équipe municipale. Ils étaient aux responsabilités et n'ont pas su/voulu agir.

Mon équipe et moi nous sommes prêts à faire vivre ce projet commun.

Sabine NAGEL

IL FAUT AGIR MAINTENANT !

Ensemble pour
Bondoufle



SANTÉ

Créons un environnement plus favorable à la santé

La santé, première préoccupation des français, est d'abord une responsabilité de l'État, mais nous ne pouvons plus rester spectateurs du **désert médical** de Bondoufle.

Notre Commune est passée de 7 médecins généralistes pour 9 000 habitants à 2,5 pour 11 000 maintenant. L'offre de soins est en danger.

densité de généralistes France : 14,7 / 10 000h
densité Essonne : 6,5 / 10 000h
(Chiffres CPAM 91)

Nous allons nous attacher à construire l'avenir en partant des besoins des professionnels comme des habitants : les villes ne font pas tout, mais elles peuvent agir sur l'offre de soins, sur la prévention et sur les liens santé - environnement.

L'offre de soins : mettre en place les conditions pour attirer des professionnels

→ Permettre la **pratique de médecins, dentistes, et paramédicaux en équipe pluriprofessionnelle, sans dépassement d'honoraires**, en créant une MSP (maison de santé pluriprofessionnelle) avec des professionnels libéraux ou un Centre de santé (possible également au niveau intercommunal) avec des salariés, ou encore une combinaison des deux statuts dans le cadre des expérimentations prévues par le ministère.

→ Un atout : **la ville dispose déjà de locaux** : le centre de la poste dispose de 7 cabinets avec salles de réunions, dont 4 inutilisés

→ La mise en place juridique et les dossiers de subventions, assez longs, avanceront en parallèle des autres actions.

→ Dans l'immédiat, réunir tous les acteurs de la santé en mettant en place un **Contrat Local de Santé**, posant un état des lieux précis de la situation, et travailler la question de l'offre de soins avec la CPTS locale (communauté professionnelle territoriale de santé), l'ARS (Agence Régionale de Santé) et la CPAM.

Exemples d'actions concrètes :

- Organiser des parcours locaux entre professionnels sur des maladies chroniques majeures comme le diabète ou l'insuffisance cardiaque pour éviter les passages aux urgences
- Revoir l'affectation des urgences bondoufloises au Centre Hospitalier d'Arpajon, difficile d'accès
- Travailler avec les acteurs pour garantir aux futures mamans bondoufloises un accès à une maternité.

La prévention : une vraie mission des villes

Agir vite pour **la santé des enfants et l'accompagnement des seniors** :

→ Dès maintenant, créer un **pôle santé municipal** : embauche un.e **infirmier.e municipal.e**, qui aura vocation à coordonner ce pôle, et un **coordinateur** pour aider les bondouflois à gérer leur parcours de soins (nouveau métier en développement). En particulier :

- permettre des **téléconsultations assistées**
- proposer une **médiation numérique** : aide à l'accès aux comptes Ameli, à l'Espace Numérique en Santé et aux plateformes santé
- développer des **ateliers de prévention** pour faire de l'éducation à la santé sur la ville animés par l'infirmier.e municipale en lien avec des associations en santé, locales comme nationales, les professionnels de santé du territoire, l'ARS et l'Assurance Maladie
- participer aux actions (intercommunales) autour de la **santé mentale**, des jeunes en particulier

→ Travailler avec le Département pour redonner à la **PMI** son rôle de prévention santé des jeunes enfants, et avec l'Éducation nationale pour restaurer une **médecine scolaire**.

Santé et environnement

L'état de santé des individus dépend à près de 80% des déterminants sociaux, économiques et environnementaux. Les villes doivent agir !

→ **Soutenir l'accès à une alimentation saine et de qualité**
→ d'abord à la crèche, la restauration scolaire et les repas des seniors : revoir les **contrats avec les prestataires** qui ne sont pas satisfaisants
→ en soutenant l'accès à une alimentation locale et aux produits bio, par l'insertion dans le **projet d'agriculture urbaine de l'agglomération**
• distribuer régulièrement via le CCAS un **panier bio aux femmes enceintes** de Bondoufle en lien avec les AMAP (associations pour le maintien d'une agriculture paysanne) locales/la ferme de l'Aunette de Ris-Orangis
→ en relançant l'adhésion de la ville aux **campagnes nationales** : fin du plastique à la cantine, chasse aux perturbateurs endocriniens, aux polluants éternels (PFAS), y compris au sein de la Maison de la Petite Enfance, des écoles, dans le cadre des "1000 premiers jours"

→ Les événements climatiques impactent notre santé. Végétaliser, désimperméabiliser partout où c'est possible, et multiplier les **îlots de fraîcheur** contre les canicules

→ **Lutter contre la sédentarité** à tous les âges en soutenant les propositions des associations (pratiques sportives des enfants, retraite sportive, sport santé, handisport) et en favorisant la marche à pied ou le vélo

→ Développer l'offre de sport santé, en partenariat avec les réseaux existants (sections déjà engagées et programme de l'agglomération), en créant une **antenne sport santé** municipale pour rendre ces actions visibles et accessibles. Promouvoir l'accès au sport des personnes en situation de handicap

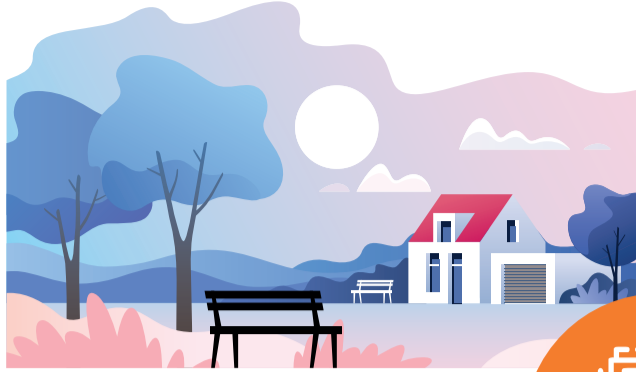
Anticiper les risques

→ Sabine Nagel a signé la **charte "ma commune qui sauve"** de la Fédération nationale des sapeurs-pompiers :

- Proposer des sessions de formation régulières des habitants aux premiers secours et au maniement des défibrillateurs, et y former les agents comme les élus.
- Former également aux premiers secours en santé mentale
- Faciliter l'activité des pompiers volontaires
- Mener des campagnes de prévention et de sensibilisation aux risques vers les populations volontaires

→ **Créer une cellule de crise**, à activer lors d'événements graves





CADRE DE VIE DURABLE



Donnons un cap à notre ville

Notre ville a connu un développement important. Les élus successifs ont construit des bâtiments, des rues. À présent, **il nous revient d'y mettre de la vie.**

Le développement urbain doit impérativement s'accompagner d'une adaptation des équipements et des services publics. C'est une condition de justice pour les habitants et un enjeu essentiel de qualité de vie. Les pilotes du projet du Grand Parc – l'aménageur et notre agglomération – ont des obligations. Ils s'étaient engagés dès 2012 à fournir les équipements publics nécessaires. Les élus sortants n'auraient pas dû renoncer à les exiger.

Notre priorité est simple et exigeante : **mettre à niveau les équipements et les services indispensables à la vie quotidienne des habitants.** C'est une nécessité absolue. C'est pourquoi je prends un engagement clair : **tant que cette mise à niveau ne sera pas réalisée, je ne signerai AUCUN nouveau permis de construire de logements au Grand Parc.**



Moins de béton, plus de qualité de vie

Avant d'ouvrir de nouveaux chantiers, terminons correctement ce qui est déjà engagé.

LOGEMENT

Vivre dans un logement digne et dans un environnement accueillant est un élément fondamental de l'inclusion sociale.

→ **Accompagner les habitants** confrontés à des problèmes de chauffage, d'humidité, d'isolation, de pannes, etc, dans leurs démarches pour obtenir réparation

→ Soutenir les élus des conseils syndicaux des **copropriétés**, orienter vers les formations, les institutions pouvant les aider
→ **Interagir régulièrement avec les bailleurs** pour promouvoir la qualité de vie dans leurs résidences et le rôle des gardiens
→ Faire un état des lieux des charges (chauffage, eau...) des logements locatifs, du parc privé comme du parc social
→ Face aux difficultés rencontrées, particulièrement au Grand Parc, créer un **Conseil des habitants** pour coordonner les actions de la ville et des habitants

→ **Soutenir l'accès au logement**

→ Organiser une **offre de logements d'urgence**, en particulier dans le cadre des violences familiales
Instaurer le permis de louer pour éviter l'installation des marchands de sommeil
→ Travailler sur un **projet de résidence autonomie pour les seniors via le CCAS** : des logements individuels dans des résidences proposant des espaces et des services collectifs, avec une gestion associative ou par un bailleur, pour un coût maîtrisé
→ Rendre public les **critères d'attribution** des logements sociaux

→ **Remettre à niveau l'offre de stationnement, compte-tenu des contraintes**

→ Remplacer quand c'est possible des places en créneau par des places en épi ou en bataille
→ Obtenir de l'aménageur un nouveau parking au Grand Parc
→ Retravailler avec les bailleurs l'occupation des places de parking des résidences pour réduire le recours au stationnement dans les rues



Protéger notre ville des promoteurs et du béton

→ Au Grand Parc : **Bondoufle a fait sa part de l'effort, STOP aux permis de construire !**

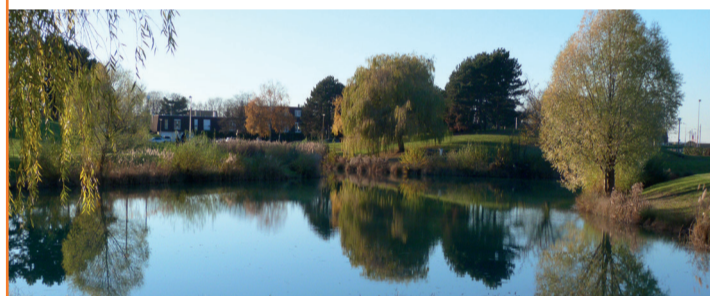
→ **Pour les autres quartiers, mieux encadrer les projets immobiliers :**

→ **Rédiger une Charte de la construction à Bondoufle, consultable en ligne :**

- qui met en avant la bonne insertion dans l'environnement et la préservation du patrimoine.
- qui rend obligatoire l'information et la **consultation des voisins**

→ **Refondre nos règles d'urbanisme pour mieux protéger notre ville**

- **Réviser le PLU** pour en faire un outil de protection réglementaire ; il est aujourd'hui trop vague et permet tout.
- **Reprendre les projets en cours** et discuter avec les promoteurs pour réévaluer leur insertion dans les quartiers afin de protéger les riverains.



Entretien et valoriser nos parcs et nos espaces naturels et agricoles



Ces espaces font l'identité de la commune, nous aimons nous y détendre, marcher ou courir, nos enfants y jouent, nos animaux de compagnie y sortent quotidiennement. Ils constituent tout autant des réservoirs de biodiversité et zones d'absorption des eaux de pluie, à protéger.

→ Redensifier la **végétalisation** dans toute la ville et l'entretenir régulièrement, pour lutter contre les îlots de chaleur,

→ Végétaliser les cours d'école, les places, les **aires de jeux**, y créer des préaux/ombrières
→ Mettre en place un véritable **plan d'entretien** des jardinières, des rond-points et des entrées de ville et obtenir le label de Ville Fleurie

→ **Faciliter les promenades et les trajets à pied**

→ Installer des **toilettes publiques et des fontaines publiques** en plusieurs points de la ville (au Centre Commercial/Maison de la Petite Enfance, au stade des Trois-Parts et au Grand Parc...)

→ Poser des **bancs** aux points stratégiques comme le centre commercial, et les jeux pour enfants

→ Revaloriser le **Parc du lac des Trois Parts** notamment les cheminements, et matérialiser la continuité avec l'aire de jeux de l'ancien stade et avec le parc du Grand Parc

→ Création de pontons de pêche, accessibles à tous y compris aux personnes à mobilité réduite
→ Revalorisation des abords des canaux.

→ **Favoriser l'accès aux ressources naturelles** de notre commune, poumons verts de notre territoire, et les utiliser plus régulièrement

→ Ouvrir l'espace de **La Garenne** aux habitants et associations sur les journées sans **centre de loisirs**
→ **Création d'une liaison douce ville / Bois de St Eutrope** sur la N104 pour y accéder plus facilement

→ **Protéger les tous derniers espaces agricoles** pour pouvoir participer à l'ambition de notre agglomération GPS de développer une agriculture de proximité et de devenir une agglomération nourricière
→ Développer les **jardins familiaux et partagés** au sein des quartiers

Travaux / Propreté : stop au laisser faire

→ Nommer un **adjoint aux travaux** afin d'en surveiller le bon déroulement, le respect des cahiers des charges, la signalétique, la sécurité, le nettoyage quotidien des chantiers et de leurs abords

→ S'assurer du bon entretien des projets existants :
→ le Parc Canin doit permettre l'accueil des **animaux en sécurité** et avec un éclairage efficace en soirée.
→ Le mur végétalisé du Gymnase Marcel Caro doit être **réhabilité et entretenu**

→ Élaborer un **Plan pluriannuel de travaux**
→ Planifier les **rénovations de voiries**, en mettant la priorité sur la sécurisation des points et de leurs abords dangereux
→ Planifier la **rénovation** des bâtiments municipaux

→ Organiser une **brigade verte** de nettoyage des rues, et multiplier des actions pédagogiques de ramassage avec les enfants (via écoles, associations...)

→ À l'instar d'autres communes, organiser des **ramassages de déchets** des grands axes (N104 et ses bretelles, D 31 et 312), conjointement avec les élus, les services techniques et les citoyens volontaires : l'accès à notre ville doit être propre !

→ Collaborer régulièrement avec la Semardel et le Siredom pour le ramassage des envolés des camions de poubelle
→ Multiplication / redéploiement des poubelles

→ **Lutter contre les dépôts sauvages** en coopération avec l'agglomération

→ Promouvoir une action concertée des maires pour contraindre l'État, propriétaire du terrain, à nettoyer durablement le parking de l'hippodrome/St Eutrope

PATRIMOINE



Le patrimoine, c'est notre mémoire collective : sauvons-le vraiment !

Préservons nos terres, nos patrimoines emblématiques, notre histoire et notre qualité de vie, en utilisant les outils disponibles

→ Préserver le **patrimoine historique bondoufflois** (la grange face à l'église, la maison et l'atelier du forgeron de la période agricole, les murs en meulière, en mobilisant l'appui de l'agglomération et des fonds publics

→ Les **igloos** des Trois Parts constituent un symbole de la construction de notre ville au début de la ville nouvelle. Réhabilités, ils doivent retrouver un nouvel usage

→ Permettre à notre ville, maintes fois abîmée, de **retrouver son caractère village en renforçant le cahier des charges esthétique des nouvelles constructions**, et en choisissant le mobilier urbain en conséquence lors de son renouvellement.





TRANSPORTS

Une ville accessible, pratique et sûre

Sortons Bondoufle de l'isolement

Les habitants ne doivent plus subir. On ne peut bien vivre à Bondoufle qu'avec des déplacements facilités vers les équipements, services, commerces et administrations des villes voisines.

→ **IDFM**, Île-de-France Mobilités, qui s'implante encore plus sur notre commune, doit en devenir un partenaire, et s'engager dans une démarche de compensation vis-à-vis des habitants : **l'amélioration de l'offre de transport de notre ville est une priorité absolue**

Mieux se déplacer

→ Soyons concrets et réalistes, la voiture est aujourd'hui quasi indispensable en grande couronne de la région parisienne, tout le monde sait qu'il faut essayer de diminuer l'usage de la voiture individuelle mais rien n'est fait pour le permettre. Les habitants ne doivent pas être culpabilisés, ils doivent être aidés à mieux se déplacer.

→ Repenser l'offre communale de covoiturage, s'inspirer de ce qu'il existe déjà et qui fonctionne sur d'autres communes pour le faciliter.



Des trajets simples et sûrs

→ Réaliser un état des lieux des questions de **sécurité routière**, pour envisager des solutions avec les habitants et les usagers (problèmes de vitesse, place des trottinettes, partage de la voirie...)

→ Élaborer un plan **vélo du quotidien** sécurisé, dans le cadre du plan de notre agglomération GPS : le vélo doit pouvoir devenir un mode de déplacement pour aller travailler, pas seulement pour les loisirs

→ Nettoyer et dégager ou faire dégager toutes les **voies douces et trottoirs** pour permettre les circulations apaisées à pied et à vélo.

→ S'assurer de la **continuité cyclable** sur l'ensemble des grands axes pour rendre les déplacements vraiment sécurisés et attractifs.

→ Faciliter / sécuriser le **franchissement des grands axes**

→ Faire le bilan de l'offre de **location en libre service** de vélos mis en place sur la ville d'Évry-Courcouronnes et l'étendre à notre commune si celle-ci se trouve pertinente.

→ Installer des zones de gonflage de vélos ainsi que des outils de réparation en libre service comme installés par GPS sur la ville de Lisses

Transports en commun

→ Rediscuter la **desserte de notre ville en transports en commun**, avec comme objectifs plus de bus (fréquence et horaires mieux adaptés aux besoins des usagers) et de nouveaux arrêts au Grand Parc où l'objectif initial était de réduire la place de la voiture...

→ Étudier la mise en place d'une **navette circulaire sur la ville** permettant de rejoindre les lignes à forte fréquence actuellement relégués sur nos zones industrielles

→ Concevoir un **transport municipal à la demande** en concertation avec IDFM

→ Négocier une mise en place de **connexions rapides vers les deux RER D et C et le Tram 12**, ainsi que vers les zones commerciales environnantes. Permettre également une meilleure **desserte des établissements scolaires et supérieurs** environnants pour nos étudiants.

→ Demander la réalisation d'installations pour faciliter le multimodal (garages à vélos sécurisés)



CLIMAT

Ensemble préservons l'environnement pour envisager un avenir vivable

Notre agglomération a élaboré un plan climat (Plan Climat Air Énergie Territorial) qui, au terme de sa première phase (2019-2025), est en phase d'évaluation et de révision en 2026.

C'est un outil majeur pour mettre en œuvre notre **stratégie d'adaptation au changement climatique**.

Notre ville doit **sortir de l'affichage** et s'y impliquer pleinement, comme chacune des 23 communes de l'agglomération.



1 Prendre la mesure de l'impact carbone de la ville

Nous devons impérativement réduire les émissions de gaz à effet de serre (GES), et pour cela **mesurer notre impact environnemental**. Des partenaires comme l'ADEME (Agence de l'environnement et de la maîtrise de l'énergie) proposent des outils pour calculer le bilan carbone municipal, lié au parc automobile et aux infrastructures municipales. Plus localement, se faire accompagner par l'ALEC Sud Essonne sur la mise en œuvre de ces actions.

Sans mesure, les objectifs sont flous, ou restent des paroles non suivies d'effets. Or nous n'avons plus le temps d'attendre, l'urgence est bien là.

Des habitants volontaires seront associés au suivi de ces indicateurs.

Exemple de points évalués : faire le diagnostic de toutes nos consommations de ressources (eau, électricité, carburants...)

2 Construire un plan pluriannuel de travaux

Il ne suffit plus de faire des travaux en décidant au jour-le-jour, il faut créer un véritable plan cohérent pour ne pas faire et défaire par manque d'anticipation. Planter des arbres, végétaliser, protéger la biodiversité, soutenir les mobilités douces et les transports en commun, tout cela contribue à l'amélioration de notre bilan carbone global.

De nombreux chantiers nous attendent :

→ **État des lieux** précis de la **flotte automobile de la commune** et invitation des personnels à l'usage des vélos ainsi qu'au covoiturage.

→ **Adaptation du bâti municipal au changement climatique et à l'explosion de la facture énergétique : une urgence pour allier confort et économies d'énergies**

→ Inventaire systématique et **Diagnostic de Performance Énergétique (DPE)** pour identifier les passoires/bouilloires thermiques.

→ **Rénovation des 2 derniers groupes scolaires, Malraux et Mauriac**

→ Isolation thermique, consommation énergétique, ventilation

→ protections solaires, préaux et cours végétalisés

→ Inclusion des autres bâtiments municipaux comme la Maison pour Tous, la Grange ou la salle des fêtes dans ce plan pluriannuel

→ Végétaliser également les abords des écoles et des autres bâtiments municipaux,

→ Multiplier les îlots de fraîcheur

3 Permettre à chacun de contribuer à son échelle

→ Lancer avec GPS une concertation sur l'éclairage nocturne, et capitaliser sur l'expérience d'autres communes (solutions d'allumage de l'éclairage des rues secondaires à la demande).

→ Mettre en place, en lien avec GPS, des **bacs à compostage** en quantité suffisante et stratégiquement situés pour les habitations en collectif ou avec des jardins trop petits.

→ Revoir le **ramassage des déchets verts en habitat collectif** (terrasses, balcons...)

→ Inciter les écoles à mettre en place les **Savoir Rouler à Vélo** pour que les générations futures puissent rouler librement et en toute sécurité.



FAMILLE

Une ville qui accompagne les familles, avec des services pensés pour le quotidien des parents

Une ville qui rassemble et crée du lien, où chacun trouve sa place à tout âge

Les familles ne doivent plus être laissées seules, les jeunes doivent être valorisés. Nous défendons une politique qui protège **tous les enfants**, de la crèche au lycée. Nous voulons apporter un soutien particulier aux **familles monoparentales et aux parents d'adolescents**. Des équipements adaptés, des services renforcés. Les services publics doivent être **accessibles, fiables et justes**.



PETITE ENFANCE

Agir face au manque de places. Accompagner les jeunes parents

La petite enfance est une de nos priorités, notre commune joue un rôle clé dans les 1000 premiers jours des tout-petits, à côté des parents et des professionnels.

La Maison de la Petite Enfance et le Relais Petite Enfance (RPE) rassemblent des professionnelles engagées au service des tout-petits et de leurs parents.

- ➔ Une **crèche collective**, prévue lors de la création du Grand Parc, manque. Les mini crèches privées ne peuvent répondre à toute la demande
- ➔ Répondre rapidement au besoin d'un **mode de garde collectif à plein temps** en ouvrant le multi accueil au temps plein.
- ➔ Selon l'évolution des besoins, travailler avec les partenaires à la création d'une nouvelle crèche

- ➔ **Consolider la crèche familiale** par l'embauche de nouveaux assistants maternels et **renforcer le soutien aux familles** en partenariat avec le Relais Petite Enfance, afin de les accompagner dans leurs démarches
- ➔ Harmoniser les **critères d'attribution des places** afin d'en renforcer l'équité
- ➔ Étendre l'accès à la **ludothèque** (limitée 6 ans aujourd'hui, empêchant la venue de familles avec enfants d'âges différents)
- ➔ Développer des actions d'**aide à la parentalité** en partenariat avec les instances et associations spécialisées, offrir des moments d'écoute des/entre parents
- ➔ Mettre en place des formations/sensibilisations aux bonnes pratiques de **baby sitting**
- ➔ **Santé-prévention** : travailler avec le Département pour faire revenir un vrai service de PMI à Bondoufle, et garantir les bilans des 3 ans de l'enfant.

ENFANCE

Grandir dans un environnement sûr et épanouissant



Développer les relations entre les parents, les équipes pédagogiques et la ville dans un esprit de partenariat.

- ➔ **Élaborer un projet éducatif global de la ville, y inscrire les services périscolaires et jeunesse**
- ➔ Instaurer des **relations partenariales** avec les acteurs de l'école, parents d'élèves élus et équipes enseignantes
- Création d'un **conseil éducatif local** avec les représentants de toutes les écoles
- Soutien aux projets des conseils d'école et aux classes découverte
- Reconnaissance et soutien aux parents d'élèves élus

SENIORS Vieillir dignement à Bondoufle

À Bondoufle, des seniors choyés ? On n'y croit plus !

Face à des besoins croissants, les réponses ont été insuffisantes et inadaptées. Les seniors ne constituent pas un groupe homogène, nous devons diversifier l'offre de loisirs, les services d'accompagnement et de soutien, et anticiper le grand âge dès aujourd'hui. Les services proposés aujourd'hui se concentrent sur les loisirs, ce qui ne peut suffire.

- ➔ **Nous écouterons les attentes avant de décider, nous bâtirons une politique seniors co-construite** avec les premiers concernés grâce à la **création d'un conseil des sages**, incluant responsables d'associations de seniors et habitants volontaires.

- ➔ En concertation avec les associations de seniors de la commune, le **service municipal des seniors** continuera de proposer des activités, sorties, voyages, avec un **catalogue diversifié et accessible**
- ➔ Retravailler les **tarifs** pour assurer l'accès de tous, par exemple proposer des voyages moins coûteux que ceux des voyageurs

Tarifs et règlements intérieurs des services

Les services municipaux jouent un rôle essentiel pour les Bondouflois, pour les familles et leurs enfants comme pour les seniors. Notre commune s'est agrandie, mais ses services restent gérés sur des bases, tarifaires en particulier, posées il y a longtemps maintenant. Elles sont souvent dépassées.

Ce mandat 2020-2026 s'est avéré catastrophique avec une explosion des tarifs municipaux bien supérieure à l'inflation alimentaire (environ +20%). Être parent n'a jamais été aussi cher : restauration +32 %, périscolaire +20 %. Quant aux repas des seniors : +34 %.

Après avoir écouté de longue date les habitants, après avoir passé un mandat entier à tenter d'infléchir les mauvaises décisions de l'équipe

sortante, notre équipe proposera deux axes complémentaires de travail avec les usagers :

- Une refonte des tarifs et de la grille de quotient familial, pour arriver à des tarifs encadrés et un quotient familial modernisé. En deux temps :
 - ➔ Revoir totalement la grille de quotient familial figée depuis 10 ans
 - ➔ Réviser les tarifs des services municipaux, et les rendre plus progressifs par une hausse du nombre de tranches pour éviter les effets de seuil
- Une révision des règlements intérieurs, bien trop rigides, qui doivent prendre en compte les réalités quotidiennes des usagers.
 - ➔ Cela concerne la petite enfance, le périscolaire, le service jeunesse, le service ALAS et les activités seniors.
 - ➔ Tant pour les délais de préinscription que pour les annulations et remboursements ou surfacturations.



- ➔ **1 ATSEM par classe en maternelle**, "tout se joue avant 6 ans"
- ➔ **Fournir les fournitures scolaires de base à tous les enfants** : stop au gaspillage et soutien aux familles à la rentrée
- ➔ Renforcer la formation continue des animateurs
- ➔ Favoriser la **réussite éducative** : aide aux devoirs, éducation aux médias et prévention du harcèlement.

- ➔ La **restauration scolaire** n'est pas qu'un service rendu aux parents actifs, c'est un facteur de la santé des enfants et de leur éducation alimentaire
- ➔ Revoir le contrat avec le prestataire pour **améliorer la qualité des repas**
- ➔ **Étendre le système en self à toutes les écoles**, comme au centre de loisirs, pour respecter le rythme des enfants, réduire le bruit et mieux organiser l'encadrement.
- ➔ Fournir un **goûter** sain lors du temps périscolaire du soir, en favorisant le circuit court

- ➔ **Création d'un Conseil Municipal des Enfants / des Jeunes**, faisant le lien écoles/collège, pour contribuer à l'**éducation à la citoyenneté** et porter des projets propres à nos enfants.

- ➔ **Adapter les écoles et leurs abords au changement climatique** pour préserver la santé des enfants et des personnels et leur permettre de bien travailler en toutes circonstances et toute l'année :
 - ➔ Des préaux dans toutes les cours, ainsi qu'au centre de loisirs de La Garenne, et si possible des abris pour les parents qui attendent

- ➔ **Centre de loisirs de La Garenne : mieux utiliser cet espace de nature exceptionnel**
- ➔ **retour d'une navette** grâce aux minibus de la ville
- ➔ travailler au retour d'un lieu unique les mercredis et pendant les vacances dans l'intérêt de tous.

- ➔ **Améliorer l'accès physique aux activités**, et lors des voyages, pour ne pas être réservés aux plus mobiles
- ➔ Prendre en compte les **annulations** notamment pour raison de santé, et garantir les remboursements ou avoirs

- ➔ **Lutter contre la solitude et l'isolement est une priorité.** Nous y contribuerons autant que possible
- ➔ maintient des **activités** pendant les vacances scolaires
- ➔ maintient des **repas au club Henry Marcille** pendant les mêmes périodes
- ➔ augmenter la fréquence de ces repas, sur d'autres jours et dans d'autres espaces de la ville, en particulier au centre de La Garenne

- ➔ Nous favoriserons des **moments intergénérationnels** en relation avec le service périscolaire/jeunesse de la ville et les associations volontaires, moments festifs, culturels, de transmission

- ➔ **Nous ferons de la Semaine Bleue une véritable fête locale** en impliquant le tissu associatif de la ville dans sa réalisation. Ce sera l'occasion de valoriser les 2 000 seniors bondouflois

Les besoins des seniors vont au-delà des loisirs, ils concernent aussi

- ➔ La **santé** : le nouveau pôle santé municipal proposera un accompagnement pour mieux gérer les parcours de soins complexes
- ➔ **L'alimentation**, élément clé de la santé comme de la convivialité
 - ➔ La qualité de la restauration municipale fera l'objet d'une attention particulière pour que prendre plaisir à se nourrir donne l'envie de se nourrir
 - ➔ Les portages de repas devront également progresser qualitativement, et devenir des moments clés du maintien à domicile
- ➔ Les **transports** à la demande devront être plus faciles d'accès, plus développés
- ➔ L'adaptation du **logement** est l'une des conditions majeures du maintien à domicile, les habitants doivent pouvoir être orientés vers les organismes spécialisés à ce sujet.
 - ➔ Nous étudierons, via le CCAS, un **projet de résidence autonomie** pour les seniors, offrant des logements individuels dans des résidences avec des espaces et des services collectifs, portés par une gestion associative ou par un bailleur, pour un coût maîtrisé.

JEUNESSE

Redonnons confiance et perspectives d'avenir



- ➔ Amplifier le **travail mené sur le service jeunesse**
- ➔ L'inscrire dans le projet éducatif de la commune
- ➔ Élargir les tranches d'âge concernées
- ➔ Développer des projets collectifs, du lien intergénérationnel
- ➔ Proposer des **projets de street art** en lien avec l'agglomération

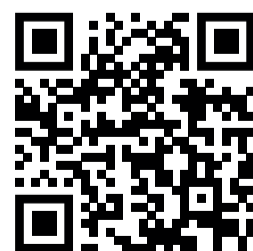
- ➔ **Valoriser TOUS les parcours** en organisant une soirée de remise de diplômes
- ➔ **Valoriser les initiatives des jeunes**, les inclure davantage à la vie locale, aux décisions

- ➔ Installer un **dispositif jeunes citoyens** :
- ➔ Création d'un **Conseil Municipal des Enfants / des Jeunes**
- ➔ **Appel à projets jeunes citoyens** sur le modèle des projets citoyens actuels

- ➔ **Accompagner la transition vers l'emploi**, en mettant en relation les établissements scolaires et les entreprises locales
- ➔ Aider à la recherche de stages de troisième et de seconde en organisant une **bourse des stages** en associant notamment les entreprises de la ville
- ➔ Proposer un soutien au collège et au lycée pour les actions de connaissance des métiers
- ➔ Organiser un forum de l'emploi, des jobs étudiants, des jobs d'été

- ➔ Soutenir l'accès au BAFA et au permis de conduire via le CCAS

REJOIGNEZ-NOUS



RETROUVEZ NOTRE FORMULAIRE DE DON SUR NOTRE SITE www.sabinenagel2026.fr

Rédactrice en chef : Sabine Nagel • Mise en page : Marion Nagel Graphiste • Photos : Guillaume Bricout • Impression : IDIMPRIM • Ne pas jeter sur la voie publique